



**АДМИНИСТРАЦИЯ ОКТЯБРЬСКОГО МУНИЦИПАЛЬНОГО РАЙОНА  
КОСТРОМСКОЙ ОБЛАСТИ**

**ПОСТАНОВЛЕНИЕ**

от 25 апреля 2017 года № 31-а

с. Боговарово

**Об утверждении административного регламента  
предоставления администрацией Октябрьского муниципального района  
Костромской области муниципальной услуги  
уточнение площади и границ земельного участка, в том числе в электронном виде**

В соответствии с Федеральным законом от 06.10.2003 № 131-ФЗ «Об общих принципах организации местного самоуправления в Российской Федерации» (с изменениями), постановлением Правительства Российской Федерации от 16.05.2011 № 373 «О разработке и утверждении административных регламентов исполнения государственных функций и административных регламентов предоставления государственных услуг», постановлением администрации Октябрьского муниципального района от 26.04.2010 г. № 28-а «Об утверждении порядка формирования и ведения реестра муниципальных услуг», на основании Устава муниципального образования Октябрьский муниципальный район Костромской области,

**администрация Октябрьского муниципального района ПОСТАНОВЛЯЕТ:**

1. Утвердить прилагаемый административный регламент предоставления администрацией Октябрьского муниципального района Костромской области муниципальной услуги уточнение площади и границ земельного участка, в том числе в электронном виде.
2. Контроль за исполнением настоящего постановления оставляю за собой.
3. Настоящее постановление вступает в силу со дня его официального опубликования в информационном бюллетене «Октябрьский вестник».

Заместитель главы администрации  
Октябрьского муниципального района

С.А.Кузнецов

**Административный регламент  
предоставления администрацией Октябрьского муниципального района  
Костромской области муниципальной услуги  
уточнение площади и границ земельного участка, в том числе в электронном виде**

**Глава 1. Общие положения**

1. Административный регламент предоставления администрацией Октябрьского муниципального района Костромской области (далее – Администрация) муниципальной услуги уточнение площади и границ земельного участка (далее - Административный регламент) разработан в целях повышения качества оказания и доступности муниципальных услуг, создания комфортных условий для получателей муниципальных услуг при уточнении площади и границ земельных участков, и определяет сроки и последовательность действий (административных процедур) при осуществлении полномочий по предоставлению физическим, юридическим лицам муниципальной услуги по уточнению площади и границ земельных участков, находящихся в муниципальной собственности, или земельных участков, государственная собственность на которые не разграничена.

**Круг заявителей**

2. Право на получение муниципальной услуги имеют граждане, юридические лица (далее - заявители).

3. В случае, когда заявителем является юридическое лицо, от имени заявителя с заявлением о предоставлении муниципальной услуги вправе обращаться лицо, уполномоченное на обращение с заявлением о предоставлении муниципальной услуги (далее также именуемое «заявитель»), имеющее право действовать без доверенности от имени юридического лица, либо полномочия которого подтверждаются доверенностью от имени юридического лица за подписью его руководителя или иного лица, уполномоченного на это его учредительными документами.

От имени физического лица с заявлением о предоставлении муниципальной услуги может обратиться представитель заявителя (далее также именуемый «заявитель») при наличии доверенности или иного документа, подтверждающего право обращаться от имени заявителя.

**Информирование о предоставлении муниципальной услуги**

4. Информация о месте нахождения, графике работы, справочных телефонах Администрации, организаций, участвующих в предоставлении муниципальной услуги, а также адреса официальных сайтов в информационно-телекоммуникационной сети «Интернет» (далее – сеть Интернет), содержащих информацию о предоставлении муниципальной услуги и услуг, которые являются необходимыми и обязательными для предоставления муниципальной услуги, адреса электронной почты приведены в приложении № 1 к настоящему административному регламенту.

Информацию о месте нахождения, графиках работы, справочных телефонах, адресах официальных сайтов в сети Интернет, адресах электронной почты органов

исполнительной власти и органов местного самоуправления и организаций, обращение в которые необходимо для получения муниципальной услуги, а также областном государственном казённом учреждении Костромской области «Многофункциональный центр предоставления государственных и муниципальных услуг населению» (далее – МФЦ) предоставляется по справочным телефонам, на официальном сайте Администрации ([www.bogovarovо.adm44.ru](http://www.bogovarovо.adm44.ru)) в сети Интернет, непосредственно в Администрации, а также размещается в федеральной государственной информационной системе «Единый портал государственных и муниципальных услуг (функций)» и региональной информационной системе «Единый портал Костромской области».

Для получения информации по вопросам предоставления муниципальной услуги заявитель обращается лично, письменно, по телефону, по электронной почте в Администрацию, предоставляющий муниципальную услугу, через федеральную государственную информационную систему «Единый портал государственных и муниципальных услуг (функций)» через раздел портала «Каталог услуг/описание услуг» или через региональную информационную систему «Единый портал Костромской области».

Для получения сведений о ходе предоставления муниципальной услуги заявитель обращается в Администрацию лично, письменно, по телефону, по электронной почте, или через региональную информационную систему «Единый портал Костромской области», после прохождения процедур авторизации.

Сведения о ходе предоставления муниципальной услуги и услуг, которые являются необходимыми и обязательными для предоставления муниципальной услуги, предоставляются заявителю при указании даты и входящего номера полученной при подаче документов расписки, а при использовании региональной информационной системы «Единый портал Костромской области» - после прохождения процедур авторизации. Информирование о предоставлении муниципальной услуги в данном случае осуществляется путем направления соответствующего статуса услуги, а также решения о предоставлении либо об отказе в предоставлении муниципальной услуги в виде электронного образа документа, подписанного должностным лицом Администрации с использованием электронной подписи.

Информирование (консультирование) осуществляется специалистами Администрации, в том числе специально выделенными для предоставления консультаций по следующим вопросам:

перечень документов, необходимых для предоставления муниципальной услуги, комплектность (достаточность) представленных документов;

источник получения документов, необходимых для предоставления муниципальной услуги (исполнительный орган государственной власти, орган местного самоуправления, организация и их местонахождение);

ход предоставления муниципальной услуги;

график приема заявителей специалистами Администрации, МФЦ;

срок предоставления Администрацией муниципальной услуги;

порядок обжалования действий (бездействий) и решений, осуществляемых и принимаемых Администрацией в ходе предоставления муниципальной услуги.

Информация по вопросам предоставления муниципальной услуги размещается:

на информационных стендах Администрации;

на официальном сайте Администрации ([www.bogovarovо.adm44.ru](http://www.bogovarovо.adm44.ru)) в сети Интернет;

в федеральной государственной информационной системе «Единый портал государственных и муниципальных услуг (функций)» ([44.gosuslugi.ru](http://44.gosuslugi.ru));

в региональной информационной системе «Единый портал Костромской области» (<http://44.gosuslugi.ru>);

в средствах массовой информации, в информационных материалах (брошюрах, буклетах и т.д.).

Размещаемая информация содержит в том числе:

информацию о месте нахождения и графике работы Администрации, а также МФЦ;

справочные телефоны Администрации;

адрес официального сайта Администрации, в сети Интернет, содержащего информацию о предоставлении муниципальной услуги и услуг, которые являются необходимыми и обязательными для предоставления муниципальной услуги, адреса электронной почты;

порядок получения информации заявителями по вопросам предоставления муниципальной услуги и услуг, которые являются необходимыми и обязательными для предоставления муниципальной услуги, сведений о ходе предоставления указанных услуг, в том числе с использованием федеральной государственной информационной системы «Единый портал государственных и муниципальных услуг (функций)», региональной информационной системы «Единый портал Костромской области».

## **Глава 2. Стандарт предоставления муниципальной услуги**

### **Наименование муниципальной услуги**

5. Наименование муниципальной услуги – уточнение площади и границ земельного участка, в том числе в электронном виде.

### **Наименование органа местного самоуправления, предоставляющего муниципальную услугу**

6. Муниципальная услуга предоставляется администрацией Октябрьского муниципального района Костромской области.

### **Результат предоставления муниципальной услуги**

7. Результатом предоставления муниципальной услуги является принятие решения:

- 1) об уточнении площади и границ земельного участка;
- 2) об отказе в предоставлении муниципальной услуги.

Процедура предоставления муниципальной услуги завершается получением заявителем:

1) в случае об уточнении площади и границ земельного участка: постановление Администрации (далее - постановление) об уточнении площади и границ земельного участка;

2) в случае принятия решения об отказе в предоставлении муниципальной услуги:

уведомления об отказе в предоставлении муниципальной услуги.

### **Срок предоставления муниципальной услуги**

8. Срок предоставления муниципальной услуги:

Максимальный срок предоставления муниципальной услуги составляет 30 календарных дней.

Приостановление предоставления муниципальной услуги действующим законодательством не предусмотрено.

## **Перечень нормативных правовых актов, регулирующих предоставление муниципальной услуги**

9. Предоставление муниципальной услуги осуществляется в соответствии с:

- 1) Земельным кодексом Российской Федерации от 25 октября 2001 года № 136-ФЗ («Собрание законодательства Российской Федерации», 29.10.2001, № 44, ст. 4147);
- 2) Гражданским кодексом Российской Федерации (часть I) от 30 ноября 1994 года №51-ФЗ («Собрание законодательства Российской Федерации», 05.12.1994, N 32, ст. 3301);
- 3) Федеральным законом «О введении в действие Земельного кодекса Российской Федерации» от 25 октября 2001 года № 137-ФЗ («Собрание законодательства Российской Федерации», 29.10.2001, № 44, ст. 4148);
- 4) Федеральным законом от 6 октября 2003 года № 131-ФЗ «Об общих принципах организации местного самоуправления в Российской Федерации» («Собрание законодательства Российской Федерации», 06.10.2003, № 40, ст. 3822);
- 5) Федеральным законом от 27 июля 2006 года № 152-ФЗ «О персональных данных» («Российская газета», № 165, 29.07.2006);
- 6) Федеральным законом от 13 июля 2015 года № 218-ФЗ «О государственной регистрации недвижимости» («Собрание законодательства Российской Федерации», 20.07.2015, № 29 (часть I), ст. 4344);
- 7) Федеральным законом от 27 июля 2010 года № 210-ФЗ «Об организации предоставления государственных и муниципальных услуг» («Российская газета», № 168, 30 июля 2010 года);
- 8) Федеральным законом от 06 апреля 2011 года № 63-ФЗ «Об электронной подписи» («Российская газета», № 75, 08.04.2011);
- 9) постановлением Правительства Российской Федерации от 25 июня 2012 года № 634 «О видах электронной подписи, использование которых допускается при обращении за получением государственных и муниципальных услуг» («Российская газета», № 148, 02.07.2012);

## **Перечень документов, необходимых для предоставления муниципальной услуги**

10. В перечень документов, необходимых для предоставления муниципальной услуги входят:

- 1) заявление по форме согласно приложению № 2 к настоящему административному регламенту;
- 2) копия документа, удостоверяющего личность заявителя (заявителей), являющегося физическим лицом, либо личность представителя физического или юридического лица:
  - паспорт гражданина Российской Федерации,
  - временное удостоверение личности гражданина Российской Федерации,
  - удостоверение личности,
  - военный билет военнослужащего,
  - удостоверение личности моряка;
- 3) копия документа, удостоверяющего права (полномочия) представителя физического или юридического лица, если с заявлением обращается представитель заявителя;
- 4) сведения из единого государственного реестра юридических лиц (ЕГРЮЛ);
- 5) кадастровый паспорт земельного участка (при наличии в государственном кадастре недвижимости сведений о таком земельном участке, необходимых для выдачи кадастрового паспорта земельного участка);

б) документы, удостоверяющие права на землю.

Перечень, указанных в настоящем пункте административного регламента документов является исчерпывающим, из них документы (сведения) указанные в подпунктах 1, 2, 3 пункта 10 настоящего административного регламента предоставляются заявителем самостоятельно.

Документы, указанные в подпунктах 4, 5, 6 пункта 10 настоящего административного регламента запрашиваются Администрацией самостоятельно, посредством межведомственного информационного взаимодействия.

Заявитель вправе представить в Администрацию документы, указанные в подпунктах 4, 5, 6 пункта 10 настоящего административного регламента, имеющиеся в распоряжении государственных органов, органов местного самоуправления и иных организаций.

Документы, удостоверяющие права на землю, запрашиваются у заявителя в случае, если они не находятся в распоряжении органов государственной власти, органов местного самоуправления либо подведомственных государственным органам или органам местного самоуправления организаций.

Запрещается требовать от заявителя:

представления документов и информации или осуществления действий, представление или осуществление которых не предусмотрено нормативными правовыми актами, регулирующими отношения, возникающие в связи с предоставлением муниципальной услуги за исключением получения услуг, включенных в Перечень услуг, которые являются необходимыми и обязательными для предоставления муниципальных услуг и предоставляются организациями, участвующими в предоставлении муниципальных услуг, утвержденный решением Совета депутатов Октябрьского муниципального района (далее – Перечень необходимых и обязательных услуг);

представления документов и информации, которые находятся в распоряжении органов, предоставляющих муниципальную услугу, государственных органов, органов местного самоуправления и организаций, в соответствии с нормативными правовыми актами Российской Федерации, нормативными правовыми актами субъектов Российской Федерации;

осуществления действий, в том числе согласований, необходимых для получения муниципальной услуги и связанных с обращением в иные государственные органы, органы местного самоуправления, организации, за исключением получения услуг и получения документов и информации, предоставляемых в результате предоставления таких услуг, включенных в перечень необходимых и обязательных услуг.

### **Требования, предъявляемые к документам, необходимым для получения муниципальной услуги**

11. Документы, предоставляемые заявителем, должны соответствовать следующим требованиям:

тексты документов должны быть написаны разборчиво от руки или при помощи средств электронно-вычислительной техники;

фамилия, имя и отчество заявителя, его место жительства, телефон (при наличии) написаны полностью;

документы не должны содержать подчисток, приписок, зачеркнутых слов и иных неоговоренных исправлений;

документы не должны быть исполнены карандашом;

документы не должны иметь серьезных повреждений, наличие которых допускает неоднозначность их толкования.

Документы, необходимые для предоставления муниципальной услуги, могут быть представлены как в подлинниках, так и в копиях, заверенных выдавшей документы организацией (органом, учреждением) или нотариально удостоверены (в случаях, прямо предусмотренных законодательством Российской Федерации). Незаверенные копии представленных документов должны быть также заверены специалистом Администрации, МФЦ на основании их подлинников.

Заявитель может подать заявление о получении муниципальной услуги в электронном виде с использованием региональной информационной системы «Единый портал Костромской области».

В соответствии со статьей 6 Федерального закона от 06 апреля 2011 года № 63-ФЗ «Об электронной подписи» информация в электронной форме, подписанная квалифицированной электронной подписью, признается электронным документом, равнозначным документу на бумажном носителе, подписанному собственноручной подписью, кроме случая, если федеральными законами или принимаемыми в соответствии с ними нормативными правовыми актами установлено требование о необходимости составления документа исключительно на бумажном носителе.

Заявление и необходимые для получения муниципальной услуги документы, предусмотренные пунктом 10 настоящего административного регламента, предоставленные заявителем в электронном виде, удостоверяются электронной подписью:

- заявление удостоверяется простой электронной подписью заявителя;
- доверенность, подтверждающая правомочие на обращение за получением муниципальной услуги, выданная организацией, удостоверяется подписью правомочного должностного лица организации, а доверенность, выданная физическим лицом, - подписью нотариуса;
- иные документы, прилагаемые к заявлению в форме электронных образов бумажных документов (сканированных копий), удостоверяются электронной подписью в соответствии с требованиями постановления Правительства Российской Федерации от 25 июня 2012 года № 634 «О видах электронной подписи, использование которых допускается при обращении за получением государственных и муниципальных услуг».

12. При личном обращении за муниципальной услугой и при обращении в электронном виде с использованием региональной информационной системы «Единый портал Костромской области» заявитель - физическое лицо имеет возможность получения муниципальной услуги с использованием универсальной электронной карты.

#### **Перечень необходимых и обязательных услуг для предоставления муниципальной услуги**

13. В перечень необходимых и обязательных услуг для предоставления муниципальной услуги входит:

1) проведение кадастровых работ.

14. Необходимая и обязательная услуга:

1) проведение кадастровых работ выполняется специализированной подрядной организацией (по выбору заявителя), платно.

#### **Перечень государственных органов, органов местного самоуправления и иных органов, участвующих в предоставлении муниципальной услуги**

15. При получении муниципальной услуги заявитель взаимодействует со следующими органами и организациями;

1) специализированной подрядной организацией для выполнения кадастровых

работ;

При предоставлении муниципальной услуги Администрация взаимодействует со следующими органами и организациями:

1) Федеральной налоговой службой для получения выписки из ЕГРЮЛ о юридическом лице;

2) Федеральной службой государственной регистрации, кадастра и картографии для получения:

выписки из Единого государственного реестра недвижимости об основных характеристиках и зарегистрированных правах (далее - ЕГРН) на земельный участок или уведомление об отсутствии в ЕГРН запрашиваемых сведений;

кадастрового паспорта земельного участка.

### **Основания для отказа в приеме документов, необходимых для предоставления муниципальной услуги**

16. Оснований для отказа в приеме заявления и документов, необходимых для предоставления муниципальной услуги, нормативными правовыми актами не предусмотрено.

17. В предоставлении муниципальной услуги заявителю отказывается в случае:

1) если с заявлением о предоставлении муниципальной услуги обратилось лицо, не соответствующее требованиям пункта 2 настоящего административного регламента;

2) непредставления документов, определенных подпунктами 1, 2, 3 пункта 10 настоящего административного регламента и (или) не отвечающих требованиям пункта 11 настоящего Административного регламента.

### **Порядок, размер и основания взимания государственной пошлины или иной платы, взимаемой за предоставление муниципальной услуги**

18. Муниципальная услуга предоставляется бесплатно.

### **Требования к помещениям, в которых предоставляется муниципальная услуга**

19. Здание, в котором непосредственно предоставляется муниципальная услуга, располагается с учетом транспортной доступности и оборудовано отдельными входами для свободного доступа заявителей в помещение.

В целях обеспечения доступности государственной услуги инвалидам оказывается помощь в преодолении различных барьеров, мешающих в получении ими государственной услуги наравне с другими лицами.

Входы в помещения, в которых предоставляется муниципальная услуга, оборудуются пандусами, расширенными проходами, позволяющими обеспечить беспрепятственный доступ лиц с ограниченными возможностями передвижения, включая лиц, использующих кресла-коляски.

Центральные входы в здания должны быть оборудованы информационными табличками (вывесками), содержащими информацию о наименовании и графике работы Администрации и (или) структурного подразделения Администрации.

20. На территории, прилегающей к месту расположения Администрации, предоставляющего муниципальную услугу, оборудуются места для парковки автотранспорта. Не менее 10 процентов мест (но не менее одного места) должно быть выделено для парковки специальных автотранспортных средств инвалидов. Доступ заявителей к парковочным местам является бесплатным.

21. Помещения, в которых предоставляется муниципальная услуга, включают в себя места для ожидания, для заполнения необходимых документов и информирования граждан.

Места ожидания должны быть комфортными для граждан, оборудованы стульями, кресельными секциями, скамьями (банкетками), местами общественного пользования (туалетами) и хранения верхней одежды граждан.

22. Места информирования заявителей и заполнения необходимых документов оборудуются информационными стендами, стульями, столами (стойками), бланками заявлений и необходимыми канцелярскими принадлежностями.

На информационных стендах размещается следующая информация:

информация о месте нахождения и графике работы Администрации, а также МФЦ;

справочные телефоны Администрации;

адрес официального сайта Администрации, в сети Интернет, содержащего информацию о предоставлении муниципальной услуги и услуг, которые являются необходимыми и обязательными для предоставления муниципальной услуги, адреса электронной почты;

порядок получения информации заявителями по вопросам предоставления муниципальной услуги и услуг, которые являются необходимыми и обязательными для предоставления муниципальной услуги, сведений о ходе предоставления указанных услуг, в том числе с использованием федеральной государственной информационной системы «Единый портал государственных и муниципальных услуг (функций)», региональной информационной системы «Единый портал Костромской области».

Размещаемая на стендах информация должна быть доступна инвалидам и лицам с ограниченными возможностями наравне с другими лицами.

23. Кабинеты приема заявителей должны быть оборудованы информационными табличками с указанием:

номера кабинета;

фамилии, имени, отчества и должности специалиста, ведущего прием;

графика приема.

Места для приема заявителей должны быть снабжены стулом, иметь места для письма и раскладки документов.

В целях обеспечения конфиденциальности сведений о заявителе одним специалистом одновременно ведется прием только одного заявителя. Одновременный прием двух и более заявителей не допускается.

Каждое рабочее место специалиста оборудовано телефоном, персональным компьютером с возможностью доступа к информационным базам данных, печатающим устройствам.

### **Сроки ожидания в очереди при подаче заявления о предоставлении муниципальной услуги, получения результата предоставления муниципальной услуги, регистрации заявления**

24. Максимальный срок ожидания в очереди при подаче заявления и документов, необходимых для предоставления муниципальной услуги, составляет 15 минут.

25. Максимальный срок ожидания в очереди при получении результата предоставления муниципальной услуги составляет 15 минут.

26. Максимальный срок регистрации заявления заявителя о предоставлении муниципальной услуги составляет 15 минут.

### **Возможность предварительной записи заявителей**

27. Заявителям должна быть предоставлена возможность для предварительной записи на предоставление документов для получения муниципальной услуги и (или) для получения результата муниципальной услуги. Предварительная запись может осуществляться заявителем при личном обращении в Администрацию, в том числе в МФЦ по телефону: (49451) 21-044, а также посредством записи с использованием региональной информационной системы «Единый портал Костромской области».

28. При предварительной записи заявитель сообщает свои фамилию, имя, отчество, адрес места жительства, контактный телефон и желаемые дату и время представления документов. Предварительная запись осуществляется путем внесения информации в Журнал предварительной записи заявителей, который ведется на бумажном или электронном носителях. Заявителю сообщается дата и время представления документов на получение муниципальной услуги и номер кабинета приема документов, в который следует обратиться, а также дата и время получения результата муниципальной услуги и номер кабинета выдачи результата муниципальной услуги, в который следует обратиться. В случае если заявителем используется возможность предварительной записи на представление документов для получения муниципальной услуги и (или) для получения результата муниципальной услуги с использованием региональной информационной системы «Единый портал Костромской области» ему направляется уведомление о приближении даты подачи документов и (или) получения результата муниципальной услуги.

### **Показатели доступности и качества предоставления муниципальной услуги**

29. Показателями оценки доступности муниципальной услуги являются:

- 1) транспортная доступность к местам предоставления муниципальной услуги;
- 2) время общения с должностными лицами при предоставлении муниципальной услуги не должно превышать 15 минут;
- 3) количество необходимых и достаточных посещений заявителем Администрации для получения муниципальной услуги 2 раза;
- 4) возможность получения муниципальной услуги в МФЦ (филиале МФЦ);
- 5) предоставление муниципальной услуги может осуществляться в электронном виде с использованием региональной информационной системы «Единый портал Костромской области»;
- 6) размещение информации о порядке предоставления муниципальной услуги на официальном сайте Администрации.

30. Показателями оценки качества предоставления муниципальной услуги являются:

- 1) соблюдение стандарта предоставления муниципальной услуги;
- 2) отсутствие поданных в установленном порядке жалоб на решения или действия (бездействие), принятые или осуществленные при предоставлении муниципальной услуги;
- 3) возможность получения заявителем информации о ходе предоставления муниципальной услуги, в том числе с использованием региональной информационной системы «Единый портал Костромской области», а также решений о предоставлении либо об отказе в предоставлении муниципальной услуги в виде электронного образа документа, подписанного уполномоченным лицом с использованием электронной подписи;
- 4) предоставление муниципальной услуги по принципу «одного окна», в соответствии с которым муниципальная услуга предоставляется после однократного обращения заявителя с соответствующим заявлением, а взаимодействие с органами, участвующими в предоставлении муниципальной услуги, осуществляется без участия

заявителя;

5) получение заявителем результата предоставления муниципальной услуги по его желанию либо в электронной форме, заверенной электронной подписью уполномоченного должностного лица, либо в форме документа на бумажном носителе.

31. При предоставлении муниципальной услуги в МФЦ (филиале МФЦ) специалистами МФЦ (филиала МФЦ) в соответствии с настоящим административным регламентом осуществляются следующие функции:

- информирование и консультирование заявителей по вопросу предоставления муниципальной услуги;

- прием заявления и документов в соответствии с настоящим административным регламентом;

- выдача результатов предоставления муниципальной услуги в соответствии с настоящим административным регламентом.

### **Глава 3. Состав, последовательность и сроки выполнения административных процедур, требования к порядку их выполнения, в том числе особенности выполнения административных процедур в электронной форме**

32. Предоставление муниципальной услуги включает в себя следующие административные процедуры:

1) прием и регистрация заявления и документов заявителя;

2) истребование документов (сведений), необходимых для предоставления муниципальной услуги, и находящихся в распоряжении других органов и организаций;

3) экспертиза документов;

4) принятие решения о предоставлении муниципальной услуги либо об отказе в предоставлении муниципальной услуги;

5) выдача документов по результатам предоставления муниципальной услуги.

Блок-схема предоставления муниципальной услуги приведена в приложении № 3 к настоящему административному регламенту.

33. Основанием для начала административной процедуры приема и регистрации заявления и документов (сведений) является обращение заявителя в Администрацию посредством:

1) личного обращения заявителя (представителя заявителя) с заявлением и документами (сведениями), необходимыми для предоставления муниципальной услуги в Администрацию либо в МФЦ (филиал МФЦ);

2) получение по почте заявления и документов (сведений), необходимых для предоставления муниципальной услуги;

3) направления заявления и документов (сведений) по информационно-телекоммуникационным сетям общего доступа, включая региональную информационную систему «Единый портал Костромской области» в виде электронных документов, подписанных соответствующей электронной подписью.

34. При поступлении заявления специалист, ответственный за прием и регистрацию документов заявителя:

1) устанавливает предмет обращения заявителя;

2) проверяет документ, подтверждающий полномочия лица, обращающегося с заявлением о предоставлении муниципальной услуги, в случае если с заявлением о предоставлении муниципальной услуги обращается представитель заявителя;

если заявителем не предоставлены копии документов, необходимых для предоставления муниципальной услуги производит копирование оригиналов документов, удостоверяет копии документов надписью «копия верна», датой, личной подписью, штампом (печатью) Администрации;

при отсутствии у заявителя заполненного заявления или неправильном его заполнении, помогает заявителю заполнить заявление или заполняет их самостоятельно и представляет на подпись заявителю;

в случае выявления недостатков уведомляет заявителя о наличии препятствий для предоставления муниципальной услуги, объясняет ему содержание выявленных недостатков, предлагает принять меры по их устранению. При желании заявителя устранить недостатки и препятствия, прервав процедуру подачи заявления и документов (сведений) для предоставления муниципальной услуги, возвращает ему заявление и представленный им комплект документов. Если заявитель настаивает на приеме заявления и документов (сведений) для предоставления муниципальной услуги, принимает от него заявление вместе с представленными документами (сведениями), при этом в расписке о получении документов (сведений) на предоставление муниципальной услуги проставляет отметку о том, что заявителю даны разъяснения о невозможности предоставления муниципальной услуги и он предупрежден о том, что в предоставлении муниципальной услуги ему будет отказано;

принимает и регистрирует поступившее заявление в журнале входящей корреспонденции;

сканирует предоставленные заявителем заявление и документы (сведения), заносит электронные образы документов в учетную карточку обращения электронного журнала регистрации обращений (при наличии технических возможностей);

оформляет расписку о приеме документов по форме согласно приложению № 4 к настоящему административному регламенту. Расписка с отметкой о дате приема документов (сведений), с указанием перечня документов (сведений), полученных от заявителя и перечня документов (сведений), которые будут получены по межведомственным запросам, вручается заявителю или направляется ему заказным почтовым отправлением с уведомлением о вручении;

информирует заявителя о сроках и способах получения муниципальной услуги;

в случае поступления полного комплекта документов, передает их специалисту, ответственному за экспертизу документов;

в случае поступления неполного комплекта документов, передает их специалисту, ответственному за истребование документов.

В случае обращения заявителя в МФЦ, специалист МФЦ, ответственный за прием и регистрацию документов, передает личное дело заявителя в установленном порядке в Администрацию.

35. При поступлении заявления по почте специалист, ответственный за делопроизводство, вскрывает конверт и регистрирует поступившее заявление в журнале входящей корреспонденции и в порядке делопроизводства, установленном в Администрации передает зарегистрированный комплект документов специалисту, ответственному за прием и регистрацию документов (сведений).

Специалист, ответственный за прием и регистрацию документов (сведений):

регистрирует в журнале входящей корреспонденции поступившее заявление;

сканирует предоставленные заявителем заявление и документы (сведения), заносит электронные образы документов в учетную карточку обращения электронного журнала регистрации обращений (при наличии технических возможностей);

оформляет расписку о приеме документов. Расписка с отметкой о дате приема документов (сведений), с указанием перечня документов (сведений), полученных от заявителя и перечня документов (сведений), которые будут получены по межведомственным запросам, направляется заявителю заказным почтовым отправлением с уведомлением о вручении;

в случае поступления полного комплекта документов, передает их специалисту, ответственному за экспертизу документов;

в случае поступления неполного комплекта документов, передает их специалисту, ответственному за истребование документов.

36. Особенности приема заявления и документов, полученных от заявителя в форме электронного документа.

В случае возможности получения муниципальной услуги в электронной форме заявитель формирует заявление посредством заполнения электронной формы в разделе «Личный кабинет» федеральной государственной информационной системы «Единый портал государственных и муниципальных услуг (функций)». В случае если предусмотрена личная идентификация гражданина, то заявление и прилагаемые документы должны быть подписаны электронной подписью заявителя.

При поступлении заявления в электронной форме через федеральную государственную информационную систему «Единый портал государственных и муниципальных услуг (функций)» специалист, ответственный за прием и регистрацию документов, осуществляет прием заявления и документов (сведений) с учетом следующих особенностей:

1) оформляет заявление и электронные образы полученных от заявителя документов (сведений) на бумажных носителях, заверяет их надписью «копия верна», датой, подписью и печатью Администрации.

2) регистрирует заявление в журнале входящей корреспонденции. Регистрация заявления, сформированного и отправленного через федеральную государственную информационную систему «Единый портал государственных и муниципальных услуг (функций)» в выходные дни, праздничные дни, после окончания рабочего дня согласно графику работы Администрации производится в следующий рабочий день;

3) отказывает в регистрации заявления (с последующим направлением уведомления в электронной форме) в случаях если:

если заявление в электронной форме подписано с использованием электронной подписи, не принадлежащей заявителю (в случае возможности получения муниципальной услуги в электронной форме);

если заявление поступило с пустыми полями;

к заявлению в электронной форме прикреплены сканированные электронные образы документов, не соответствующие перечню документов, необходимых для предоставления муниципальной услуги, предусмотренному пунктом 10 настоящего административного регламента;

4) уведомляет заявителя путем направления электронной расписки в получении заявления и документов в форме электронного документа, подписанного электронной подписью специалиста, ответственного за прием и регистрацию документов (сведений) (далее - электронная расписка). В электронной расписке указываются входящий регистрационный номер заявления, дата получения заявления и перечень представленных заявителем документов в электронном виде. Электронная расписка выдается посредством отправки соответствующего статуса в раздел «Личный кабинет»;

5) передает специалисту зарегистрированный комплект документов.

Срок исполнения административной процедуры – не позднее 1 рабочего дня, следующего за днем получения заявления.

37. Результатом исполнения административной процедуры является прием и регистрация в журнале входящей корреспонденции заявления о предоставлении муниципальной услуги с прилагаемыми к нему документами (сведениями) и передача их специалисту, либо уведомление заявителя в электронной форме об отказе в регистрации заявления.

Максимальный срок исполнения административных действий составляет 15 минут.

Максимальный срок исполнения административной процедуры составляет 2

календарных дня.

### **Истребование документов (сведений), необходимых для предоставления муниципальной услуги, и находящихся в распоряжении других органов и организаций**

38. Основанием для начала административной процедуры истребования документов (сведений), необходимых для предоставления муниципальной услуги, и находящихся в распоряжении других органов и организаций является прием и регистрация в журнале входящей корреспонденции заявление о предоставлении муниципальной услуги с прилагаемыми к нему документами.

39. Истребование документов (сведений), необходимых для предоставления муниципальной услуги, и находящихся в распоряжении других органов и организаций осуществляется специалистом, ответственным за истребование документов, который уполномочен на выполнение данных административных действий.

40. При отсутствии документов и сведений, необходимых для получения муниципальной услуги, которые подлежат истребованию посредством системы межведомственного взаимодействия специалист, ответственный за истребование документов, оформляет и направляет в соответствии с установленным порядком межведомственного взаимодействия запрос:

1) в Федеральную налоговую службу для получения выписки из ЕГРЮЛ о юридическом лице;

2) в Федеральную службу государственной регистрации, кадастра и картографии для получения:

выписки из ЕГРН о правах на земельный участок или уведомление об отсутствии в ЕГРН запрашиваемых сведений;

кадастрового паспорта земельного участка.

41. Письменный межведомственный запрос должен содержать:

1) наименование органа или организации, направляющих межведомственный запрос;

2) наименование органа или организации, в адрес которых направляется межведомственный запрос;

3) наименование муниципальной услуги, для предоставления которой необходимо представление документа и (или) информации, а также, если имеется, номер (идентификатор) такой услуги в реестре муниципальных услуг;

4) указание на положения нормативного правового акта, которым установлено представление документа и (или) информации, необходимые для предоставления муниципальной услуги, и указание на реквизиты данного нормативного правового акта;

5) сведения, необходимые для представления документа и (или) информации, установленные административным регламентом предоставления муниципальной услуги, а также сведения, предусмотренные нормативными правовыми актами как необходимые для представления таких документа и (или) информации;

6) контактная информация для направления ответа на межведомственный запрос;

7) дата направления межведомственного запроса;

8) фамилия, имя, отчество и должность лица, подготовившего и направившего межведомственный запрос, а также номер служебного телефона и (или) адрес электронной почты данного лица для связи;

9) информация о факте получения согласия от заявителя, о представлении информации, доступ к которой ограничен федеральными законами (при направлении межведомственного запроса о представлении информации, доступ к которой ограничен федеральными законами).

Порядок направления межведомственного запроса, а также состав сведений, которые необходимы для предоставления муниципальной услуги, определяются технологической картой межведомственного взаимодействия.

Направление межведомственного запроса осуществляется в электронной форме посредством единой системы межведомственного электронного взаимодействия и подключенных к ней региональных систем межведомственного электронного взаимодействия.

Направление межведомственного запроса в бумажном виде допускается только в случае невозможности направления межведомственных запросов в электронной форме в связи с подтвержденной технической недоступностью или неработоспособностью в течение суток сервисов органа, в который направляется межведомственный запрос, по адресу, зарегистрированному в единой системе межведомственного электронного взаимодействия.

В случае обращения заявителя за получением муниципальной услуги посредством региональной информационной системы «Единый портал Костромской области» ему направляется уведомление о факте отправки межведомственных запросов.

42. При поступлении ответов на запросы от органов и организаций специалист, ответственный за истребование документов:

1) доукомплектовывает дело полученными ответами на запросы, оформленными на бумажном носителе, а также в образе электронных документов (при наличии технических возможностей);

2) передает дело специалисту, ответственному за экспертизу документов (сведений), необходимых для предоставления муниципальной услуги;

3) в случае поступления ответа по межведомственному запросу об отсутствии запрашиваемых документов (сведений) специалист, ответственный за истребование документов, готовит уведомление согласно приложению № 5 к настоящему административному регламенту с предложением представить необходимые документы (сведения) самостоятельно и направляет его заявителю.

43. Результатом административной процедуры является истребование посредством системы межведомственного взаимодействия необходимых документов (сведений) и передача комплекта документов специалисту, ответственному за экспертизу документов.

Максимальный срок исполнения административных действий составляет 1 час.

Максимальный срок исполнения административной процедуры составляет 10 календарных дней.

### **Экспертиза документов**

44. Основанием для начала административной процедуры экспертизы документов заявителя является получение специалистом, ответственным за экспертизу документов, комплекта документов заявителя.

45. Специалист, ответственный за экспертизу документов:

1) устанавливает предмет обращения заявителя;

2) формирует личное дело заявителя, которое представляет собой сброшюрованный и подшитый в обложку личного дела комплект документов, представленных заявителем;

3) устанавливает принадлежность заявителя к категории лиц, имеющих право на получение муниципальной услуги;

4) проверяет наличие и правильность оформления документов в соответствии с пунктами 10, 11 настоящего административного регламента;

5) проверяет наличие у заявителя полномочий на обращение с заявлением о

предоставлении муниципальной услуги, если с заявлением обращается представитель заявителя.

46. При отсутствии оснований для отказа в предоставлении муниципальной услуги, предусмотренных пунктом 17 настоящего административного регламента, специалист, ответственный за экспертизу документов, осуществляет подготовку проекта акта Администрации об уточнении площади и границ земельного участка.

47. При наличии оснований для отказа в предоставлении муниципальной услуги, предусмотренных пунктом 17 настоящего административного регламента, специалист, ответственный за экспертизу документов, осуществляет подготовку проекта уведомления об отказе в предоставлении муниципальной услуги согласно приложению № 6 к настоящему административному регламенту.

48. Специалист, ответственный за экспертизу документов, проводит согласование проекта акта в порядке делопроизводства, установленного в Администрации, передает проекты актов и комплект документов главе Администрации для принятия решения.

49. Результатом административной процедуры является передача специалистом, ответственным за экспертизу документов, глава Администрации подготовленного проекта акта Администрации об уточнении площади и границ земельного участка либо проекта уведомления об отказе в предоставлении муниципальной услуги и личного дела заявителя.

Максимальный срок исполнения административных действий составляет 1 час.

Максимальный срок исполнения административной процедуры составляет 9 календарных дней.

#### **Принятие решения о предоставлении муниципальной услуги либо об отказе в предоставлении муниципальной услуги**

50. Основанием для начала административной процедуры принятия решения о предоставлении муниципальной услуги либо об отказе в предоставлении муниципальной услуги является получение главой Администрации личного дела заявителя и проекта акта Администрации об уточнении площади и границ земельного участка либо проекта уведомления об отказе в предоставлении муниципальной услуги.

Глава Администрации определяет правомерность предоставления муниципальной услуги (отказа в предоставлении муниципальной услуги).

Если проекты документов не соответствуют действующему законодательству, глава Администрации возвращает их специалисту, ответственному за экспертизу документов, для приведения их в соответствие с требованиями законодательства с указанием причины возврата.

Специалист, ответственный за экспертизу документов, приводит указанные в настоящем пункте административного регламента проекты документов в соответствие с действующим законодательством и передает главе Администрации для повторного рассмотрения.

51. В случае соответствия действующему законодательству проектов акта Администрации об уточнении площади и границ земельного участка либо проекта уведомления об отказе в предоставлении муниципальной услуги главе Администрации:

- 1) подписывает их и заверяет печатью Администрации;
- 2) передает подписанные документы и личное дело заявителя специалисту, ответственному за экспертизу документов.

52. Результатом административной процедуры является принятие решения об уточнении площади и границ земельного участка либо об отказе в предоставлении муниципальной услуги и передача специалисту, ответственному за выдачу документов, подписанных акта Администрации об уточнении площади и границ земельного участка

или уведомления об отказе в предоставлении муниципальной.

Максимальный срок исполнения административных действий составляет 1 час.

Максимальный срок исполнения административной процедуры составляет 6 календарных дней.

### **Выдача документов по результатам предоставления муниципальной услуги**

53. Основанием для начала административной процедуры выдачи документов по результатам предоставления муниципальной услуги является получение специалистом, ответственным за выдачу документов, акта Администрации об уточнении площади и границ земельного участка или уведомления об отказе в предоставлении муниципальной услуги вместе с личным делом заявителя.

54. Специалист, ответственный за выдачу документов, в зависимости от способа обращения и получения результатов муниципальной услуги, избранных заявителем:

1) регистрирует акт Администрации об уточнении площади и границ земельного участка или уведомление об отказе в предоставлении муниципальной услуги в журнале исходящей корреспонденции;

2) уведомляет заявителя об окончании хода предоставления муниципальной услуги посредством направления заявителю любым из способов (телефон, факс или посредством отправки соответствующего статуса через региональную информационную систему «Единый портал Костромской области»), указанных в заявлении;

3) вручает заявителю лично, направляет почтовым отправлением с уведомлением о доставке или в региональную информационную систему «Единый портал Костромской области» уведомление об отказе в предоставлении муниципальной услуги и вручает заявителю лично или направляет почтовым отправлением с уведомлением о доставке акт Администрации об уточнении площади и границ земельного участка;

4) передает дело специалисту, ответственному за делопроизводство, для последующей его регистрации и передачи в архив.

55. Результатом административной процедуры является вручение лично либо направление почтовым отправлением с уведомлением о доставке или в региональную информационную систему «Единый портал Костромской области» уведомления об отказе в предоставлении муниципальной услуги и вручение лично либо направление почтовым отправлением с уведомлением о доставке акта Администрации об уточнении площади и границ земельного участка.

Максимальный срок исполнения административных действий составляет 1 час.

Максимальный срок исполнения административной процедуры составляет 3 календарных дня.

56. В двухнедельный срок со дня принятия решения специалист, ответственный за выдачу документов, направляет акт Администрации об уточнении площади и границ земельного участка:

- в случае, если право зарегистрировано в Едином государственном реестре недвижимости - в Федеральную службу государственной регистрации, кадастра и картографии по Костромской области, для изменения площади;

- в случае, если право не зарегистрировано в Едином государственном реестре недвижимости - ФГБУ «Федеральная кадастровая палата «Росреестра» по Костромской области».

57. В случае обнаружения опечаток и ошибок (далее – технические ошибки) в выданных в результате предоставления муниципальной услуги документах, заявитель направляет в адрес Администрации заявление об исправлении допущенных

технических ошибок с приложением оригинала документа, выданного в результате предоставления муниципальной услуги.

Заявление в порядке, установленном инструкцией по делопроизводству в Администрации, передается на рассмотрение специалисту, ответственному за выдачу документов.

Срок рассмотрения и выдачи документов с исправленными техническими ошибками не может превышать 5 рабочих дней с момента регистрации заявления.

Жалоба заявителя на отказ Администрации, должностного лица Администрации, в исправлении допущенных технических ошибок в выданных в результате предоставления муниципальной услуги документах либо нарушение установленного срока таких исправлений рассматривается в порядке, установленном главой 5 настоящего административного регламента.

#### **Глава 4. Порядок и формы контроля за предоставлением муниципальной услуги**

58. Текущий контроль соблюдения и исполнения ответственными должностными лицами Администрации положений настоящего административного регламента и иных нормативных правовых актов, устанавливающих требования к предоставлению муниципальной услуги (далее – текущий контроль), осуществляется главой Администрации, а в период его отсутствия заместителем главы Администрации.

59. Текущий контроль осуществляется путем проведения проверок с целью выявления и устранения нарушений прав заявителей, а также иных заинтересованных лиц (граждан, их объединений и организаций, чьи права и законные интересы нарушены при предоставлении государственной услуги) (далее – заинтересованные лица), рассмотрения, подготовки ответов на обращения заявителей и заинтересованных лиц.

60. Проверки могут быть плановыми - осуществляться на основании программ проверок - и внеплановыми. При проведении проверки могут рассматриваться все вопросы, связанные с предоставлением муниципальной услуги - комплексные проверки, или отдельные вопросы - тематические проверки.

Внеплановая проверка проводится в связи с конкретным обращением заявителя, поступлением информации от заинтересованных лиц о нарушении действующего законодательства при предоставлении муниципальной услуги.

61. Контроль за полнотой и качеством предоставления муниципальной услуги включает в себя:

- проведение служебных проверок в случае поступления жалоб на действия (бездействие) должностного лица при предоставлении муниципальной услуги;
- выявление и устранение нарушений прав граждан, юридических лиц.

62. Для проведения проверки формируется комиссия, деятельность которой осуществляется в соответствии с планом проведения проверки. Состав комиссии и план проведения проверки утверждаются постановлением главы. Результаты деятельности комиссии оформляются в виде справки, в которой отмечаются выявленные недостатки и предложения по их устранению. Справка подписывается председателем комиссии.

63. Персональная ответственность должностных лиц Администрации закрепляется в их должностных регламентах в соответствии с требованиями законодательства.

64. Должностные лица Администрации в случае ненадлежащих предоставления муниципальной услуги и (или) исполнения служебных обязанностей, совершения противоправных действий (бездействия) при проведении проверки несут ответственность в соответствии с законодательством Российской Федерации.

65. Администрация ведет учет случаев ненадлежащего исполнения должностными лицами служебных обязанностей, проводит соответствующие служебные проверки и принимает в соответствии с законодательством Российской Федерации меры в отношении таких должностных лиц.

66. Заинтересованные лица вправе обратиться устно, направить обращение в письменной форме или в форме электронного документа в адрес Администрации с просьбой о проведении проверки соблюдения и исполнения нормативных правовых актов Российской Федерации и Костромской области, положений настоящего административного регламента, устанавливающих требования к полноте и качеству предоставления муниципальной услуги, в случае предполагаемого нарушения прав и законных интересов при предоставлении муниципальной услуги.

67. Обращение заинтересованных лиц, поступившее в Администрацию, рассматривается в течение 30 дней со дня его регистрации. О результатах рассмотрения обращения не позднее дня, следующего за днем принятия решения, дается письменный ответ, который может быть направлен заказным почтовым отправлением по почтовому адресу, указанному в обращении, путем вручения обратившемуся лицу или его уполномоченному представителю лично под расписку или в форме электронного документа на адрес электронной почты обратившегося лица.

68. Жалоба заявителя рассматривается в порядке, установленном главой 5 настоящего административного регламента.

#### **Глава 5. Порядок досудебного (внесудебного) обжалования заявителем решений и действий (бездействия) Администрации, должностных лиц, муниципальных служащих.**

69. Заявители имеют право на обжалование, оспаривание решений, действий (бездействия) должностных лиц Администрации при предоставлении муниципальной услуги в судебном или в досудебном (внесудебном) порядке.

70. Обжалование решений, действий (бездействия) должностных лиц Администрации при предоставлении муниципальной услуги в досудебном (внесудебном) порядке не лишает их права на оспаривание указанных решений, действий (бездействия) в судебном порядке.

71. Заявитель может обратиться с жалобой, в том числе в следующих случаях:

1) нарушение срока регистрации заявления заявителя о предоставлении муниципальной услуги;

2) нарушение срока предоставления муниципальной услуги;

3) требование у заявителя документов, не предусмотренных нормативными правовыми актами Российской Федерации, нормативными правовыми актами Костромской области, муниципальными правовыми актами для предоставления муниципальной услуги;

4) отказ в приеме документов, предоставление которых предусмотрено нормативными правовыми актами Российской Федерации, нормативными правовыми актами Костромской области, муниципальными правовыми актами для предоставления муниципальной услуги;

5) отказ в предоставлении муниципальной услуги, если основания отказа не предусмотрены федеральными законами и принятыми в соответствии с ними иными нормативными правовыми актами Российской Федерации, нормативными правовыми актами Костромской области, муниципальными правовыми актами;

6) требование с заявителя при предоставлении муниципальной услуги платы, не предусмотренной нормативными правовыми актами Российской Федерации, нормативными правовыми актами Костромской области, муниципальными правовыми актами;

7) отказ Администрации, должностного лица Администрации в исправлении допущенных опечаток и ошибок в выданных в результате предоставления муниципальной услуги документах либо нарушение установленного срока таких исправлений.

72. Жалоба подается в письменной форме на бумажном носителе, в электронной форме в Администрацию.

73. Жалоба может быть направлена по почте, через многофункциональный центр, официальный сайт администрации, федеральную государственную информационную систему «Единый портал государственных и муниципальных услуг (функций)» ([www.gosuslugi.ru](http://www.gosuslugi.ru)), а также может быть принята при личном приеме заявителя.

74. Жалоба должна содержать:

1) наименование органа местного самоуправления, предоставляющего муниципальную услугу, должностного лица Администрации, решения и действия (бездействие) которых обжалуются;

2) фамилию, имя, отчество (последнее - при наличии), сведения о месте жительства заявителя - физического лица либо наименование, сведения о месте нахождения заявителя - юридического лица, а также номер (номера) контактного телефона, адрес (адреса) электронной почты (при наличии) и почтовый адрес, по которым должен быть направлен ответ заявителю;

3) сведения об обжалуемых решениях и действиях (бездействии) Администрации, должностного лица Администрации;

4) доводы, на основании которых заявитель не согласен с решением и действием (бездействием) Администрации, должностного лица Администрации, либо муниципального служащего.

75. При рассмотрении жалобы заявитель имеет право:

1) представлять документы (их копии), подтверждающие доводы заявителя, либо обращаться с просьбой об их истребовании, в том числе в электронной форме;

2) знакомиться с документами и материалами, касающимися рассмотрения жалобы, если это не затрагивает права, свободы и законные интересы других лиц и если в указанных документах и материалах не содержатся сведения, составляющие государственную или иную охраняемую федеральным законом тайну;

3) получать в письменной форме и по желанию заявителя в электронной форме ответ по существу поставленных в жалобе вопросов;

4) обращаться с заявлением о прекращении рассмотрения жалобы.

76. Жалоба, поступившая в Администрацию, подлежит рассмотрению должностным лицом, наделенным полномочиями по рассмотрению жалоб, в течение пятнадцати рабочих дней со дня ее регистрации, а в случае обжалования отказа Администрации, должностного лица Администрации в приеме документов у заявителя либо в исправлении допущенных опечаток и ошибок или в случае обжалования нарушения установленного срока таких исправлений - в течение пяти рабочих дней со дня ее регистрации.

77. По результатам рассмотрения жалобы Администрация принимает одно из следующих решений:

1) удовлетворяет жалобу, в том числе, в форме отмены принятого решения, исправления допущенных Администрацией опечаток и ошибок в выданных в результате предоставления муниципальной услуги документах, возврата заявителю денежных средств, взимание которых не предусмотрено нормативными правовыми актами Российской Федерации, нормативными правовыми актами Костромской области муниципальными нормативными актами, а также в иных формах;

2) отказывает в удовлетворении жалобы.

78. Не позднее дня, следующего за днем принятия решения, указанного в пункте

77 настоящего административного регламента, заявителю в письменной форме и по желанию заявителя в электронной форме направляется мотивированный ответ о результатах рассмотрения жалобы.

79. В случае установления в ходе или по результатам рассмотрения жалобы признаков состава административного правонарушения или преступления должностное лицо, наделенное полномочиями по рассмотрению жалоб, незамедлительно направляет имеющиеся материалы в органы прокуратуры.

Приложение № 1  
к административному регламенту  
предоставления Администрацией Октябрьского  
муниципального района Костромской области  
муниципальной услуги уточнение площади  
и границ земельного участка,  
в том числе в электронном виде

**Сведения о местоположении и номерах контактных телефонов  
органов и организаций, в которых заявители могут получить документы,  
необходимые для предоставления муниципальной услуги**

№ п/п	Название органа, учреждения, организации	Местонахождение	Телефон
1	Администрация Октябрьского муниципального района Костромской области	157780 Костромская область, село Боговарово, улица Победы, дом 37	(49451) 21-2-83
2	Федеральное государственное бюджетное учреждение «Федеральная кадастровая палата «Росреестра» по Костромской области	поселок Вохма, улица Советская, дом 51	2-22-05
3	Управление Федеральной службы государственной регистрации, кадастра и картографии по Костромской области	поселок Вохма, улица Советская, дом 51	2-14-30
4	Областное государственное казённое учреждение Костромской области «Многофункциональный центр предоставления государственных и муниципальных услуг населению»	село Боговарово, улица Чапаева, дом 2	2-10-44

Адрес электронной почты: [oktyabrskiy@adm44.ru](mailto:oktyabrskiy@adm44.ru);

Интернет – адрес: [www.bogovarovo.adm44.ru](http://www.bogovarovo.adm44.ru)

Часы приема заявителей в администрации и в отделе:

Понедельник 08.30 – 16.30 (перерыв с 12.00 до 13.00)

Вторник 08.30 – 16.30 (перерыв с 12.00 до 13.00)

Среда 08.30 – 16.30 (перерыв с 12.00 до 13.00)

Четверг 08.30 – 16.30 (перерыв с 12.00 до 13.00)

Пятница 08.30 – 16.30 (перерыв с 12.00 до 13.00)

Суббота Выходной день

Воскресенье Выходной день

Приложение № 2  
к административному регламенту  
предоставления Администрацией Октябрьского  
муниципального района Костромской области  
муниципальной услуги уточнение площади  
и границ земельного участка,  
в том числе в электронном виде

Форма заявления об уточнении площади и границ земельного участка  
(заявитель - гражданин)

Главе Октябрьского муниципального  
района

от \_\_\_\_\_

Дата рождения: \_\_\_\_\_

Адрес: \_\_\_\_\_

паспортные данные \_\_\_\_\_

(номер, кем и когда выдан)

Тел. \_\_\_\_\_

(заявитель - юридическое лицо)

Главе Октябрьского муниципального  
района

от \_\_\_\_\_

Юридический адрес: \_\_\_\_\_

ИНН: \_\_\_\_\_

ОГРН \_\_\_\_\_

Тел. \_\_\_\_\_

### ЗАЯВЛЕНИЕ

Прошу уточнить площадь и границы земельного участка с кадастровым номером № \_\_\_\_\_ площадью \_\_\_\_\_ кв.м., расположенный по адресу: \_\_\_\_\_  
разрешенное использование \_\_\_\_\_.

Приложение:

1. \_\_\_\_\_
2. \_\_\_\_\_
3. \_\_\_\_\_
4. \_\_\_\_\_

Даю согласие администрации Октябрьского муниципального района Костромской области на обработку моих персональных данных с целью оформления документов.

Действия с моими персональными данными включают в себя сбор персональных данных, их накопление, систематизацию и хранение в автоматизированной системе обработки информации администрации Октябрьского муниципального района Костромской области, их уточнение (обновление, изменение) при необходимости в

случае повторного обращения в администрацию Октябрьского муниципального района Костромской области, использование для подготовки документов.

Согласие действует на период не более 10 лет и прекращается по моему письменному заявлению, содержание которого определяется частью 3 ст.145 Федерального закона от 27.07.2006 г. № 152-ФЗ «О персональных данных»

\_\_\_\_\_

расшифровка подписи

\_\_\_\_\_

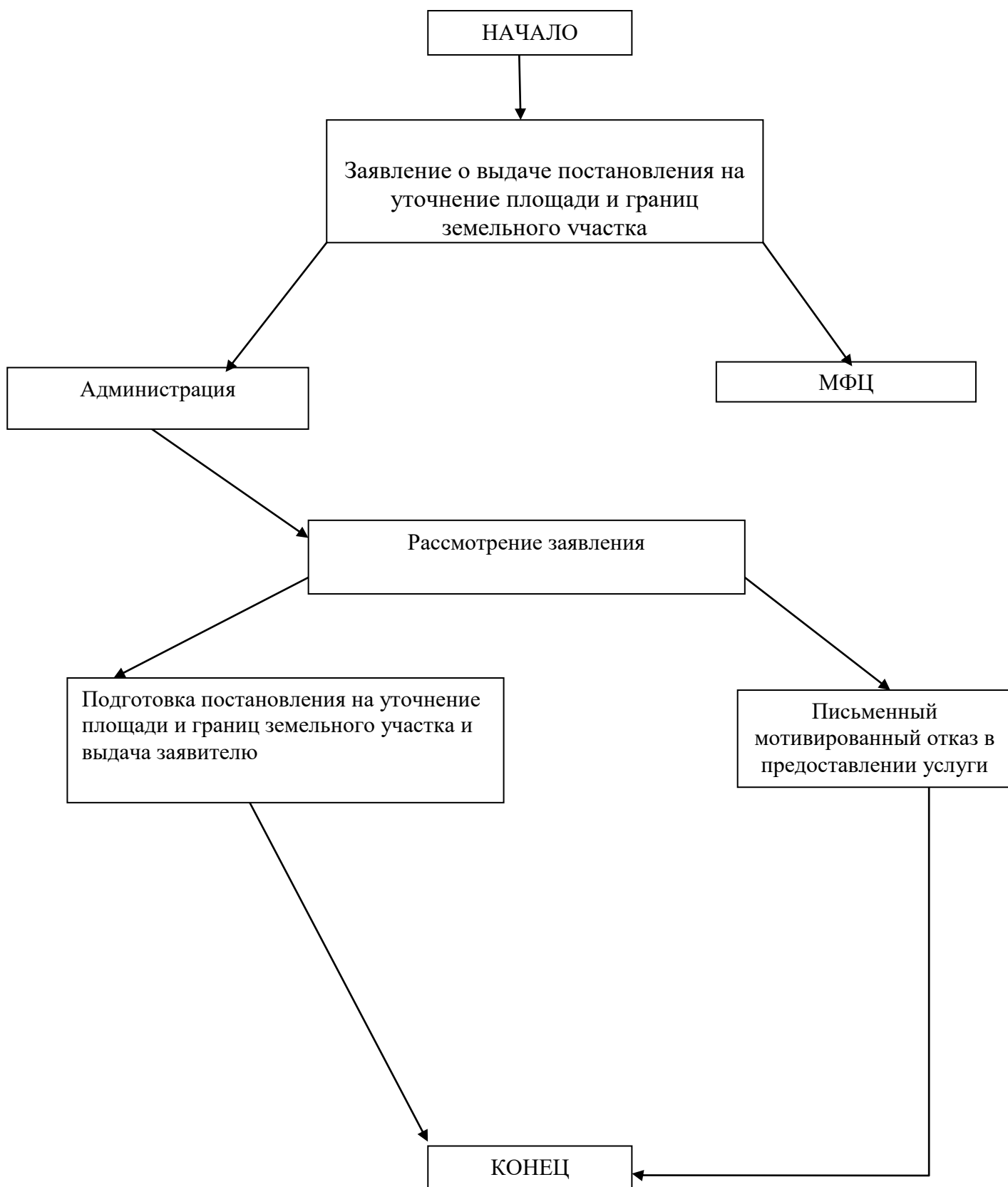
подпись

\_\_\_\_\_

дата

Приложение № 3  
к административному регламенту  
предоставления Администрацией Октябрьского  
муниципального района Костромской области  
муниципальной услуги уточнение площади  
и границ земельного участка,  
в том числе в электронном виде

**Блок-схема**



Приложение № 4  
к административному регламенту  
предоставления Администрацией Октябрьского  
муниципального района Костромской области  
муниципальной услуги уточнение площади  
и границ земельного участка,  
в том числе в электронном виде

Форма расписки о приеме документов

Заявление и документы \_\_\_\_\_  
(Ф.И.О. заявителя)

приняты в соответствии с описью.

Перечень документов:

1. \_\_\_\_\_
2. \_\_\_\_\_
- п. \_\_\_\_\_

Перечень документов (сведений), которые будут получены по межведомственным  
запросам:

1. \_\_\_\_\_
2. \_\_\_\_\_
- п. \_\_\_\_\_

Подпись должностного лица,  
принявшего документы \_\_\_\_\_ /Фамилия И.О./

Приложение № 5  
к административному регламенту  
предоставления Администрацией Октябрьского  
муниципального района Костромской области  
муниципальной услуги уточнение площади  
и границ земельного участка,  
в том числе в электронном виде

\_\_\_\_\_  
(Ф.И.О заявителя физического  
лица либо наименование

\_\_\_\_\_  
заявителя юридического лица)

Адрес \_\_\_\_\_  
(адрес проживания для  
физического лица либо  
адрес местонахождения  
для юридического лица)

### УВЕДОМЛЕНИЕ

\_\_\_\_\_  
(полное наименование органа местного самоуправления),  
рассмотрено Ваше заявление от «\_\_» \_\_\_\_\_ 20\_\_ года № \_\_\_\_\_ о  
предоставлении \_\_\_\_\_.

В рамках межведомственного информационного взаимодействия \_\_\_\_\_

(наименование органа местного самоуправления)

были запрошены следующие документы (сведения) \_\_\_\_\_

(указываются документы (информация), запрошенные по межведомственным  
запросам)

От \_\_\_\_\_

(указывается орган подготовивший ответ на межведомственный запрос)

поступил ответ на межведомственный запрос, свидетельствующий об  
отсутствии запрашиваемого документа (сведений).

В связи с тем, что указанные документы (сведения) необходимы для  
предоставления муниципальной услуги, предлагаем Вам в соответствии с пунктом 42  
административного регламента предоставления муниципальной услуги уточнение  
площади и границ земельного участка, утвержденного *(указать нормативный акт  
органа местного самоуправления)*, представить их самостоятельно в трехдневный срок  
с момента получения уведомления

\_\_\_\_\_  
(должность лица, подписавшего  
уведомление)

\_\_\_\_\_  
(подпись)

\_\_\_\_\_  
(расшифровка подписи)

«\_\_» \_\_\_\_\_ 20\_\_ г.

Приложение № 6  
к административному регламенту  
предоставления Администрацией Октябрьского  
муниципального района Костромской области  
муниципальной услуги уточнение площади  
и границ земельного участка,  
в том числе в электронном виде

Кому \_\_\_\_\_

(ФИО – для граждан)

\_\_\_\_\_  
(наименование юридического лица)

Куда \_\_\_\_\_

(почтовый индекс и адрес

\_\_\_\_\_  
заявителя согласно заявлению)

**УВЕДОМЛЕНИЕ**  
**об отказе в предоставлении муниципальной услуги**

\_\_\_\_\_  
(полное наименование органа местного самоуправления),

рассмотрев документы, представленные с пунктом 10 административного регламента  
предоставления муниципальной услуги уточнение площади и границ земельного  
участка, утвержденного \_\_\_\_\_  
(реквизиты нормативного правового акта)

уведомляет Вас об отказе в предоставлении муниципальной услуги уточнение  
площади и границ земельного участка, в связи с

\_\_\_\_\_  
(указать ссылку на норму нормативного правового акта)

Настоящий отказ может быть обжалован в порядке, предусмотренном  
действующим законодательством.

\_\_\_\_\_  
(должность лица, подписавшего  
уведомление)

\_\_\_\_\_  
(подпись)

\_\_\_\_\_  
(расшифровка подписи)

«\_\_\_» \_\_\_\_\_ 20\_\_ г.  
М.П.